

## FSX e i drivers Nvidia (la storia infinita)

Come molti di voi si saranno accorti ultimamente i drivers delle schede Nvidia non sono più 'quelli di una volta' e questo sembra affliggere soprattutto noi poveri amanti delle simulazioni di volo e di FSX in particolare (anche FS2004). Quando si tratta di aggiustare i drivers per l'ultimo sparattutto di moda, vedi Crysis, Nvidia si attiva subito, per altre cose molto meno. Allora? Allora bisogna darsi da fare e girare per il WEB nella speranza di trovare qualche volenteroso che sappia aggirare i limiti imposti dalle case madri. Ho dunque scritto questa breve guida cercando di rintracciare e sintetizzare in un unico documento le varie informazioni in giro per il WEB prediligendo i forum che trattavano specificatamente di FSX. Sperando di aver fatto una cosa utile a molti mi sono posto il fine di mostrare come installare una nuova versione dei drivers Nvidia disinstallando quelli vecchi in modo da non lasciarne alcuna traccia. Di seguito ho cercato anche di mostrare, usando nHancer, come sia possibile ottimizzare tali drivers per usarli in FSX. Naturalmente a questo mondo tutto è perfettibile quindi anche questo mio scritto. Ma suvvia, partiamo!



**N.B. – NATURALMENTE NON MI ASSUMO NESSUNA RESPONSABILITÀ PER EVENTUALI DANNI ARRECATI AL VOSTRO PC. SEBBENE IO STESSO ABBAIA USATO TUTTE QUESTE PROCEDURE, NON POSSO GARANTIRE NULLA; L'APPLICAZIONE DI ESSEVA FATTA DUNQUE A VOSTRO TOTALE RISCHIO E PERICOLO! NON VENITE A CERCARMI SE QUALCOSA NON FUNZIONA 😊**

## 1) Download di quanto serve

- a) Scaricare i **drivers ufficiali Nvidia** dal seguente sito dopo aver inserito le informazioni corrette inerenti il vostro sistema:

<http://www.nvidia.it/Download/index.aspx?lang=it>

Se volete provare i drivers in versione beta essi si possono trovare qui:

<http://www.nvidia.it/Download/betadrivers.aspx?lang=it>

- b) Scaricare **Driver Sweeper** dal seguente sito ed installatelo:

<http://downloads.guru3d.com/download.php?det=1655>

**N.B.** – Il programma viene aggiornato regolarmente è quindi buona norma controllare, ad ogni nuova uscita dei drivers, se ne esiste una nuova versione più aggiornata.

- c) Scaricare la versione più aggiornata di **nHancer**:

<http://www.nhancer.com/>

**N.B.** – Prima di installare nuovi drivers controlla sempre di avere la versione più aggiornata di questo programma. Il programma nHancer necessita obbligatoriamente del .NET Framework 2.0 già installato. Nel caso non lo fosse può essere scaricato da qui:

<http://www.microsoft.com/downloads/details.aspx?displaylang=it&FamilyID=0856each-4362-4b0d-8edd-aab15c5e04f5>

Prima di aggiornare i drivers assicurarsi di aver disinstallato ogni ‘vecchia’ versione di nHancer; **NON INSTALLARE LA NUOVA VERSIONE DI nHANCER** prima di aver installato nel modo appropriato i nuovi driver Nvidia. (In realtà solo alcune versioni, le più nuove, dei drivers Nvidia richiedono la disinstallazione di nHancer, ma siccome non si è sicuri al 100% di quali siano queste versioni è meglio, per sicurezza, disinstallare sempre nHancer in modo da essere sicuri di inizializzare i nuovi drivers nella maniera più corretta).

## 2) Disinstallare i vecchi drivers

- a) Andare nel ‘Pannello di controllo’, sezione ‘Installazione applicazioni’ e disinstallare i drivers in usa. **Riavviare il sistema.**

## 3) Utilizzare Driver Sweeper

- a) Una volta tornati in Windows XP, settare la risoluzione come richiesto ed avviare il programma Driver Sweeper. (Fino a poco tempo fa veniva impiegato in alternativa il programma “Driver Clean Pro” da usarsi però con XP avviato in ‘Modalità Provvisoria’; con Driver Sweeper questa procedura non è più necessaria). In Driver Sweeper seguire la seguente procedura: nella sezione ‘select’ evidenziare la riga “NVIDIA – Display”, fare quindi click sulla prima freccia in alto per collocare tale voce nella sezione ‘Remove’. A questo punto cliccare sull’icona indicante la ‘ramazza’ – la prima in alto a sinistra – per rimuovere i drivers selezionati. (Come potete notare dall’immagine sottostante, Driver Sweeper può servire anche ai possessori di schede video ATI – o Creative o ecc. – per rimuovere drivers particolarmente ostici; anche se non posso fare la prova suppongo che il metodo sia sempre lo stesso).



**N.B.** – Per il nostro scopo **SELEZIONARE SOLO NVIDIA – DISPLAY** e fare poi click sull'icona della ramazza (sweeper). Fino a che l'autore del programma non correggerà questo piccolo bug noi vedremo la barra di avanzamento che arriva subito al 100%; quando sentiamo il disco fisso che smette di lavorare aspettiamo ancora un po' e poi chiudiamo il programma.

b) **Riavviare il sistema.**

#### 4) **Installare i nuovi drivers**

a) Installare i nuovi drivers (ufficiali o beta) come avete sempre fatto.

b) **Riavviare il sistema.**

c) Una volta riavviato XP lasciate passare un po' di tempo (almeno 1 minuto) per lasciare al sistema il tempo necessario al completamento della procedura di installazione dei nuovi drivers.

d) Impostare la risoluzione corretta del monitor e verificare anche la correttezza del refresh rate.

e) **Riavviare il sistema** nuovamente.

f) Riportare le icone al loro posto secondo il proprio gradimento.

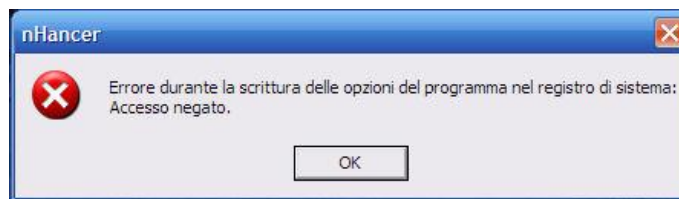
#### 5) **Installare e configurare nHancer**

a) Installare la versione più aggiornata di nHancer e **riavviare il sistema.**

b) Una volta che siete tornati in XP avviare il programma dal menù START (non c'è nessun bisogno di avviare il programma con Windows o di averlo residente nella systray in quanto il

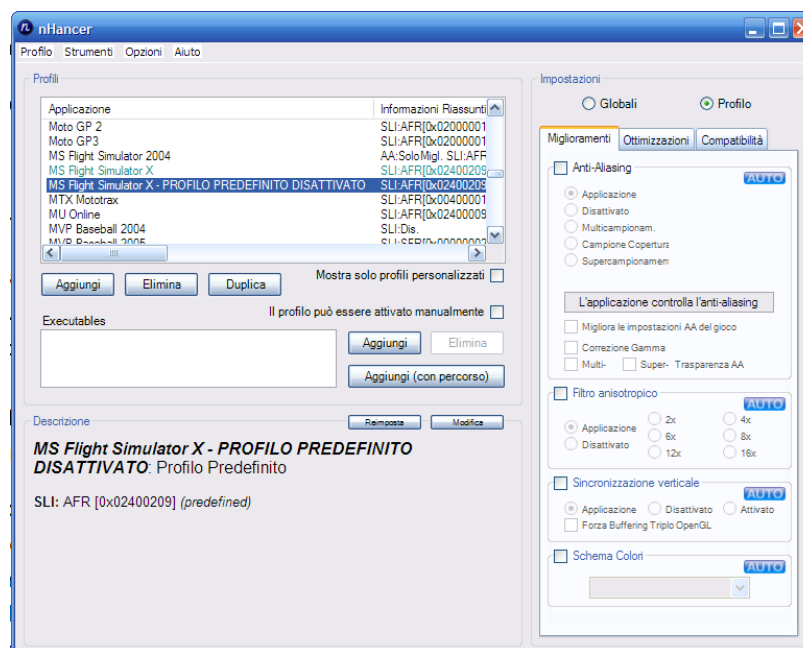
programma funziona sempre come servizio in background). A questo punto avrete già notato che con tutti i drivers Nvidia superiori alla versione 163.XX non è più possibile cancellare i profili di default come in passato (per FS2004 e FSX ad esempio); bisogna quindi trovare il modo di oltrepassare questo ostacolo; per fortuna c'è il WEB!

[A questo punto a me nHancer mi dà un errore alquanto strano:



*Onestamente non me lo proprio spiegare in quanto sono l'amministratore del sistema e non riesca a capire 'chi' o 'cosa' impedisca tale scrittura. Resta il fatto che ho continuato la mia procedura e il programma sembra comunque funzionare come se nulla fosse. Chi sa spiegarmi il perché di ciò è il benvenuto. Potrebbe essere anche un bug del programma, ma non ne sono sicuro.]*

- c) Scorrere la lista dei profili di gioco sino a quando si trova quello interessato (nel nostro caso Microsoft Flight Simulator 2004 o Microsoft Flight Simulator X); cliccare una volta su di esso per evidenziarlo e premere quindi il bottone **DUPLICA**. Rispondere quindi di **SÌ** alla richiesta del messaggio successivo per completare la duplicazione del profilo.



Come potete notare abbiamo così disattivato il profilo predefinito di FSX e possiamo andare a modificare tranquillamente la copia che abbiamo fatto.

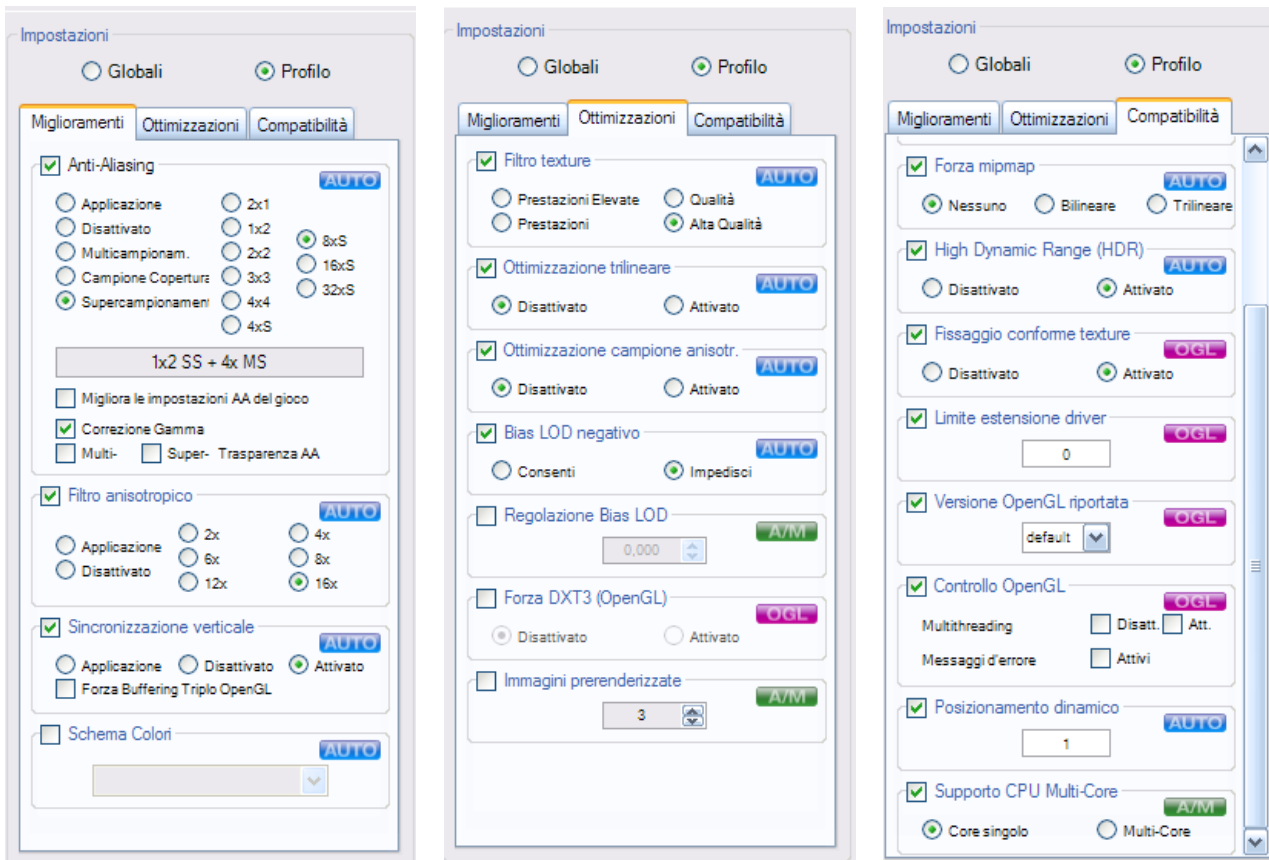
- d) Assicurarsi ora di evidenziare il profilo desiderato e di aver selezionato, nella sezione Impostazioni in alto a destra, l'opzione **PROFILO**. A questo punto possiamo operare la configurazione del Profilo secondo le nostre preferenze nella **scheda 'Miglioramenti'**. (Nell'esempio

sotto riportato ci sono le impostazioni di FSX per un sistema alquanto pompato, quindi fate attenzione! Solo l'esperienza, il gusto personale e molte prove vi permetteranno di trovare il giusto compromesso tra il vostro sistema e le vostre preferenze).

- i) AntiAliasing (AA): Supercampionamento, 8xS (per sistemi più lenti si può provare l'opzione Multicampionamento e 4xS oppure Supercampionamento 4xS);
  - ii) Correzione Gamma: ATTIVATO (in questa sezione non attivate nuovamente il supercampionamento);
  - iii) Filtro Anisotropico (AF): ATTIVATO ed impostato su 16x;
  - iv) Sincronizzazione Verticale: ATTIVATA in Applicazione (nell'SP2 e nell'Acceleration Pack sembra esserci un bug negli ultimi drivers che disabilita la Sincronizzazione Verticale all'interno di FSX. Se così dovesse essere – a me è capitato – e vedete l'immagine procedere in modo esitante con una specie di 'onda' che va su e giù per il monitor dovete settare la Sincronizzazione Verticale su ATTIVATA e non su APPLICAZIONE.
- e) Passate ora alla **scheda 'Ottimizzazioni'**.
- i) Filtro texture su Alta Qualità (personalmente anche 'qualità' mi va benissimo o anche meno se ho bisogno di più 'velocità');
  - ii) Ottimizzazione trilineare su DISATTIVATO (alle volte la attivo, ma la differenza non mi pare abissale);
  - iii) Ottimizzazione campione anisotropico su DISATTIVATO (anche qui si può sperimentare il contrario);
  - iv) Bias LOD negativo su DISATTIVATO;
  - v) Le successive tre impostazioni non vanno toccate.
- f) Passiamo ora alla **scheda 'Compatibilità'**; attiva tutte le sezioni, ma modifica solo quelle necessarie se diverse da quanto indicato di seguito.
- i) Forza MipMap su ATTIVATO;
  - ii) High Dynamic Range su ATTIVATO;
  - iii) Fissaggio conforme texture su ATTIVATO;
  - iv) tutti gli altri valori vanno lasciati immutati;
  - v) Supporto CPU Multi-Core: se usate WINDOWS XP impostate su Core singolo, se usate WINDOWS VISTA impostate su Multi-Core; tutto ciò a prescindere dalla CPU del vostro sistema. Queste informazioni le ho trovate in giro per i forum quindi non prendiamole come 'dogma', un po' di sani esperimenti non possono che fare bene ed aumentare la

vostra conoscenza del proprio sistema (Infatti a me questa opzione mi avverte di una possibile non applicazione dell'impostazione; poi però non ho notato controindicazioni particolari. Anche qui sperimentare può servire, anzi, direi che è necessario perché ogni PC è un caso a sé).

Riassumendo le 3 schede dovrebbero apparire così.



- g) Ripete la procedura per ogni gioco che vi interessa (cambiando naturalmente a piacere le impostazioni e, soprattutto, il Profilo).
- h) A questo punto tornare nella finestra principale di nHancer e mettere il segno di spunta in Impostazioni su **GLOBALI** (vi ricordo che fino ad ora era su PROFILO) e settate le tre schede come fatto precedentemente.
- i) Chiudete nHancer e **riavviare il sistema** (sì, ancora, ma è l'ultima volta).

## 6) Pannello di controllo Nvidia

- a) Come se non bastasse c'è anche questo da regolare (fare le cose più semplici, no eh?) Facciamo click con il tasto destro del mouse in un punto libero del nostro desktop e scegliamo l'opzione: "Pannello di controllo Nvidia". Scegliamo di visualizzare le 'Impostazioni avanzate' ed andiamo quindi a curiosare nella colonna di sinistra nella sezione 'Gestisci le impostazioni 3D'.

- i) Dove c'è scritto 'Applicazioni multi-schermo/GPU miste lasciamo l'impostazione predefinita solo se abbiamo più monitor altrimenti impostiamo l'opzione su "Modalità prestazioni a schermo singolo". Clicchiamo quindi sul tasto 'APPLICA' in basso a destra.
- b) Passiamo ora alla sezione 'Schermo', sempre nella colonna di sinistra, andate dove c'è scritto 'Regola impostazioni colore'. Qui potete giocare un po' con i cursori per migliorare leggermente l'immagine; nessun consiglio è valido a-priori perché dipende dai gusti personali e dall'accoppiata scheda video e CPU. Come se non bastasse ogni monitor è differente quindi decidete un po' voi. Di solito aumentare un pochino il contrasto migliora FSX, ma è proprio questione di gusti. Nel caso facciate cambiamenti ricordatevi sempre di cliccare sul bottone 'APPLICA' prima di uscire dal pannello di controllo.
- c) Ogni volta che aggiornate i drivers Nvidia con una nuova release, verrà sempre installato di default anche il file 'nvwiz.exe' che ha una sua utilità solo se adoperate una configurazione multi monitor. Nel caso questa opzione non servisse potete eliminare dalla procedura di avvio di XP questo file altrimenti inutile (ad esempio usando SpyBot-Search and Destroy, in modalità avanzata, andando nella sezione Utilità, sottosezione 'Esecuzione automatica' dove potete scegliere cosa avviare con XP e cosa no. Naturalmente potete usare altri programmi, io avevo questo installato e l'ho usato per comodità).



## 7) Impostazioni in FSX

- a) Finalmente è arrivato il momento di avviare FSX; all'interno di esso si consiglia di disabilitare l'AA (l'AntiAliasing è già attivato in nHancer, ma io preferisco, alle volte, disattivare quello Nvidia ed usare quello di FSX; anche qui è questione di gusti personali e performances del vostro sistema) e impostare il Filtro Anisotropico su Trilineare. A questo punto provate a bloccare il frame su differenti valori (sempre sottomultipli del refresh rate del vostro monitor; se questo è impostato a 60 Hz provate, ad esempio, 20 e/o 30); potreste anche scoprire, se avete un PC potente e un monitor TFT, di avere i migliori risultati con i frame impostati su 'illimitato'. Il risultato di tutta questa fatica? Eccolo!



Tutte le immagini che vedete allegate a questa breve guida sono state fatte con le impostazioni da me consigliate.

- b) Prima di installare l'Acceleration Pack (o il SP2) salvate il vostro file FSX.cfg, ma non ricopiatelo poi tale e quale a installazione finita; meglio riavviate FSX in modo che quest'ultimo ricostruisca nuovamente tale file e poi operate i vostri cambiamenti ispirandovi a quello precedentemente salvato. Non tutti i 'trucchi' che valevano per il SP1 sono ancora validi per il SP2 e l'AP, quindi è meglio procedere con molta cautela. A onore del vero non ho ancora

capito quali siano ancora validi e quali no; l'unica cosa certa è che la riga 'SmallPartRejectRadius' non serve più a nulla, quindi questo trucco è andato!

## 8) Concludendo...

E così dopo 6 riavvii del sistema ed una buona mezzoretta potete dire di avere rimesso a nuovo il comparto grafico del vostro PC che è ora pronto a sobbarcarsi, mi auguro meglio di prima, il peso non indifferente di FSX. Ne è valsa la pena? A voi la sentenza.

Un'ultima cosa: ogni mese ricordatevi di andare a controllare questa pagina in modo da essere sicuri di avere sempre la versione più aggiornata delle DX.

<http://www.microsoft.com/downloads/details.aspx?displaylang=it&FamilyID=2da43d38-db71-4c1b-bc6a-9b6652cd92a3>)

# Buon volo a tutti!

**P.S. – Un caro saluto a tutti gli amici di [VoloVirtuale](#)**

