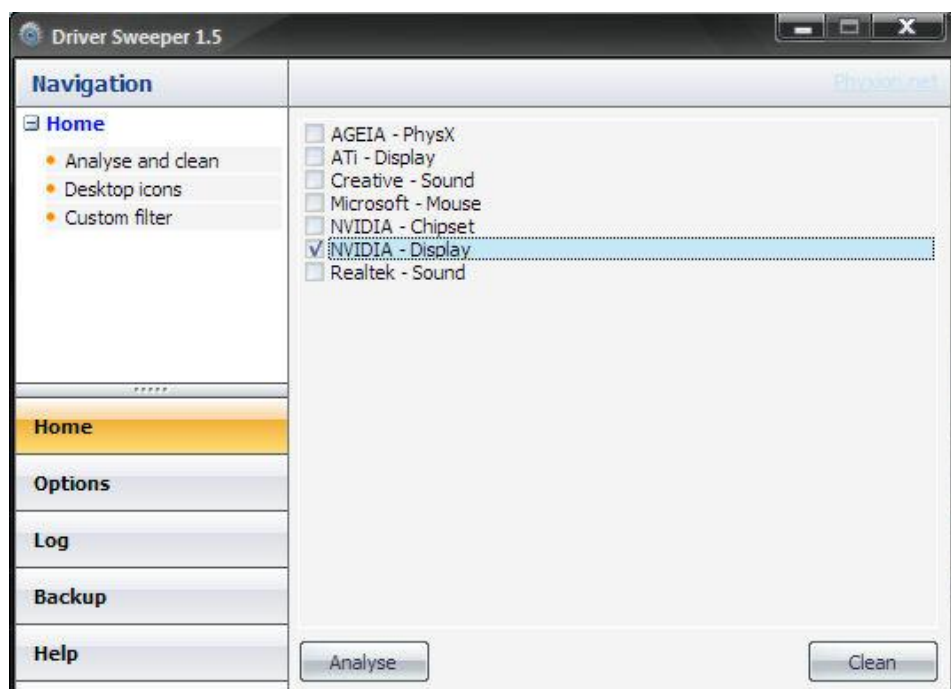


# Update Drivers Nvidia

Magari qualcuno di voi si ricorda che tempo feci una guida per i drivers Nvidia dal titolo: **"FSX e i drivers Nvidia: la storia infinita"**. Senza saperlo ci avevo azzeccato in quell'aggettivo, *infinito*, in quanto la storia è tutt'altro che conclusa e penso non finirà mai. La guida penso sia ancora disponibile nella sezione download di VoloVirtuale (non lo so per il semplice motivo che avendola scritta io non l'ho mai dovuta scaricare), ma necessita di qualche piccolo aggiornamento. Invece di rifare l'intero documento, che ha ancora una sua validità per chi usa drivers e applicazioni non aggiornatissime, spero di fare cosa gradita inserendo in questo documento quel poco che c'è da aggiornare rispetto al testo precedente.

**Prima di tutta sappiate che qualsiasi operazione la fate a vostro rischio e pericolo; consiglio sempre di salvare, prima di ogni modifica, un punto di ripristino con l'utility di XP: "Ripristino configurazione di sistema". La prudenza non è mai troppa!**

- Cominciamo con **Driver Sweeper**; dopo mesi e mesi (per la precisione 1 anno, 1 mese e 1 giorno) è uscito un aggiornamento, ma non è più disponibile al link della guida (il programmatore ha avuto storie con il sito Guru3D e quindi si è spostato; come sia possibile 'litigare' per un freeware è a me del tutto sconosciuto), è disponibile [qua](#). L'applicazione è cambiata molto, specie nell'interfaccia, ma il principio di funzionamento è esattamente lo stesso, quindi per 'pulire' il registro di sistema dalla sporcizia del vecchio driver rimosso bisogna fare come nell'immagine sotto (non lasciatevi ingannare dal 'look', è XP con uno style particolare che lo fa sembrare Vista, ma NON è Vista).



Se poi siete curiosi fate click su 'Analyse' e scoprite quanta robbaccia viene inserita nel registro di sistema oppure fate come me e cliccate direttamente su 'Clean' e il gioco è fatto.

- Installate quindi i nuovi drivers Nvidia (se ne trovano da tutte le parti: WHQL, beta, moddati e chi più ne ha e più ne metta).
- Tocca ora a **nHancer**; anche qua è uscita l'ultima versione la [2.4.1](#) (prontamente segnalata anche da Sep75 sul forum di VV). Novità ce ne sono? Sì, ad esempio non è più necessario fare la copia di un profilo per aggirare il blocco dei drivers Nvidia (farlo comunque non ha nessuna controindicazione che io sappia); ma la più grossa novità è che hanno spostato il settaggio dell'AA.
  - **Vecchia versione** - l'opzione 8xS si trovava in SUPERSAMPLE:
  - **Nuova versione** - l'opzione 8xS si trova in COMBINED.

Come vedete niente di difficile. Magari ci sarà anche dell'altro (e ci sarà di sicuro), ma sono pigro e se qualcosa funziona non lo cambio solo per il puro gusto di cambiare.

Tutto qua, per il resto rimane tutto uguale alla vecchia guida, ma, mi raccomando, sperimentate perché ogni PC è un caso a sé e non è detto che quello che funziona a me funzioni anche ad altri. Il limite della mia guida è appunto questo: io racconto quello che succede sul mio PC e basta. Quindi alle domande specifiche io non assolutamente rispondere perché non sono un tecnico ed ho un solo parametro: il mio PC. ☹

*Dura lex, sed lex.*

**Vigilius**